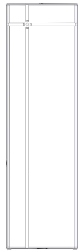


# КС131РС

Сповісвач охоронний  
точковий магнітоконтактний  
радіоканальний  
для закритих приміщень



"Integrated Technical Vision Ltd."  
03035, Україна, м. Київ,  
вул. Василя Липківського, 1  
Тел: +38 (044) 248-65-88

## Інструкція щодо встановлення та експлуатування

**КС131РС** - цифровий охоронний точковий магнітоконтактний радіоканальний сповісвач, призначений для контролювання стану конструктивних елементів на відкриття або зсув з метою виявлення спроби проникнення і видавання відповідного сповіщення про тривогу до мережі тривожної сигналізації. До сповісвача може бути підключений світлодіод, для інформування про постановку під охорону. Містить інтегрований приймально-передавальний пристрій. Відповідає вимогам ETSI EN 300 220-2.

### Комплектність поставки

- пристрій;
- пристрій контактний (магніт);
- інструкція щодо встановлення і експлуатування з паспортом;
- саморіз 3 x 12 - 4 шт.;
- пакування.

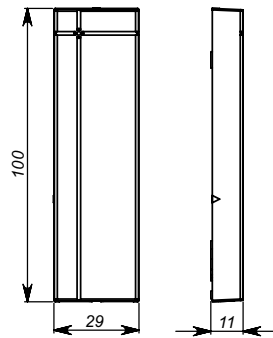
**Увага!!! Зовнішній контактний пристрій (геркон) в комплект поставки не входить**

## Технічні характеристики

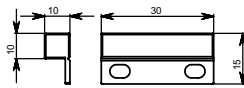
Відстань між пристроєм та зовнішніми елементами (довжина кабелю)	не більше 1 м
Відстань між пристроями, вбудованим контактним і задавальним, для приведення до чергового режиму (режиму охорони), за умови встановлення сповісвача на магнітонепривідну основу	не більше 7 мм
Відстань між пристроями, вбудованим контактним і задавальним, для видавання сигналу про тривогу, за умови встановлення сповісвача на магнітонепривідну основу	не менше 15 мм
Максимальна кількість спрацьовувань	не менше 10 <sup>6</sup>
Напруга живлення	3 В, елемент типу CR2450
Струм споживання у: - режимі передавання сповіщення - черговому режимі	не більше 38 мА не більше 2 мкА
Строк служби елемента живлення, до 600 передач на добу	до 3 років
Діапазон робочих частот	868,0 - 868,6 МГц
Дальність радіозв'язку (на прямій видимості)	до 500 м
Час технічної готовності	не більше 30 с
Стійкість до радіочастотного електромагнітного поля	8 В/м
Температура зберігання	від - 50 °С до + 50 °С
Діапазон робочих температур	від - 10 °С до + 55 °С
Ступінь безпеки другий (2) Класс довкілля 2 (другий)	
Колір корпусу	білий, сірий
Габаритні розміри	100 мм x 30 мм x 12 мм
Маса	не більше 100 г
<b>Інформативність.....не менше 15:</b>	
- Увімкнення;	
- Первинна реєстрація;	
- Сповісвач зареєстрований;	
- Незадовільна реєстрація;	
- Електроживлення в нормі;	
- Необхідна заміна батареї;	
- Батарея розряджена;	
- Радіозв'язок в нормі;	
- Радіозв'язок задовільний;	
- Радіозв'язок незадовільний;	
- Виявлення розкриття/зміщення з місця монтування;	
- Розкриття/зміщення з місця монтування у нормі;	
- Черговий режим (режим охорони);	
- Тривога.	

## Габаритні розміри

### Задавальний пристрій

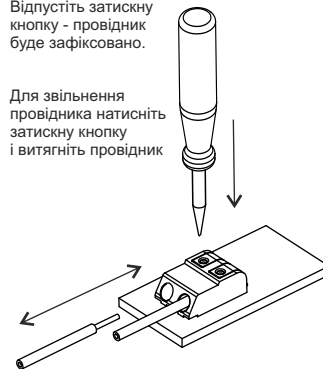


### Пристрій контактний



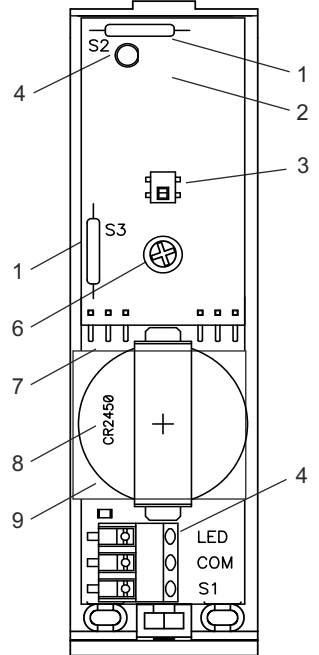
### Самозатискна клемна колодка

Викрутку з тонким жалом або кульковою ручкою обережно натисніть і утримуйте затискну кнопку на клемнику. Вставте провідник у відповідний отвір клемника. Відпустіть затискну кнопку - провідник буде зафіксовано.



Для звільнення провідника натисніть затискну кнопку і витягніть провідник

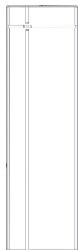
## Вигляд пристрою зі знятою передньою кришкою



- 1 - Вбудовані геркони;
- 2 - Верхня плата пристрою;
- 3 - Тампер, що спрацьовує під час проникнення у сповісвач;
- 4 - Клемна колодка для підключення зовнішньої індикації та зовнішнього сенсору
- 5 - Індикатор режимів роботи (світлодіод);
- 6 - Саморіз кріплення плат до нижньої кришки
- 7 - Нижня плата пристрою;
- 8 - Елемент живлення у тримачі;
- 9 - Ізолююча прокладка

# КС131РС

Сповісвач охоронний  
точковий магнітоконтактний  
радіоканальний  
для закритих приміщень



"Integrated Technical Vision Ltd."  
03035, Україна, м. Київ,  
вул. Василя Липківського, 1  
Тел: +38 (044) 248-65-88

## Інструкція щодо встановлення та експлуатування

**КС131РС** - цифровий охоронний точковий магнітоконтактний радіоканальний сповісвач, призначений для контролювання стану конструктивних елементів на відкриття або зсув з метою виявлення спроби проникнення і видавання відповідного сповіщення про тривогу до мережі тривожної сигналізації. До сповісвача може бути підключений світлодіод, для інформування про постановку під охорону. Містить інтегрований приймально-передавальний пристрій. Відповідає вимогам ETSI EN 300 220-2.

### Комплектність поставки

- пристрій;
- пристрій контактний (магніт);
- інструкція щодо встановлення і експлуатування з паспортом;
- саморіз 3 x 12 - 4 шт.;
- пакування.

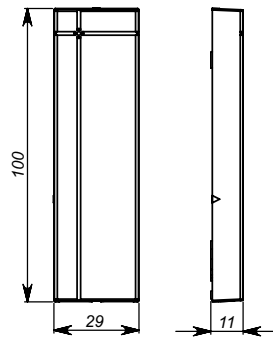
**Увага!!! Зовнішній контактний пристрій (геркон) в комплект поставки не входить**

## Технічні характеристики

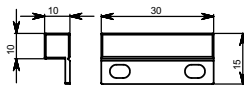
Відстань між пристроєм та зовнішніми елементами (довжина кабелю)	не більше 1 м
Відстань між пристроями, вбудованим контактним і задавальним, для приведення до чергового режиму (режиму охорони), за умови встановлення сповісвача на магнітонепривідну основу	не більше 7 мм
Відстань між пристроями, вбудованим контактним і задавальним, для видавання сигналу про тривогу, за умови встановлення сповісвача на магнітонепривідну основу	не менше 15 мм
Максимальна кількість спрацьовувань	не менше 10 <sup>6</sup>
Напруга живлення	3 В, елемент типу CR2450
Струм споживання у: - режимі передавання сповіщення - черговому режимі	не більше 38 мА не більше 2 мкА
Строк служби елемента живлення, до 600 передач на добу	до 3 років
Діапазон робочих частот	868,0 - 868,6 МГц
Дальність радіозв'язку (на прямій видимості)	до 500 м
Час технічної готовності	не більше 30 с
Стійкість до радіочастотного електромагнітного поля	8 В/м
Температура зберігання	від - 50 °С до + 50 °С
Діапазон робочих температур	від - 10 °С до + 55 °С
Ступінь безпеки другий (2) Класс довкілля 2 (другий)	
Колір корпусу	білий, сірий
Габаритні розміри	100 мм x 30 мм x 12 мм
Маса	не більше 100 г
<b>Інформативність.....не менше 15:</b>	
- Увімкнення;	
- Первинна реєстрація;	
- Сповісвач зареєстрований;	
- Незадовільна реєстрація;	
- Електроживлення в нормі;	
- Необхідна заміна батареї;	
- Батарея розряджена;	
- Радіозв'язок в нормі;	
- Радіозв'язок задовільний;	
- Радіозв'язок незадовільний;	
- Виявлення розкриття/зміщення з місця монтування;	
- Розкриття/зміщення з місця монтування у нормі;	
- Черговий режим (режим охорони);	
- Тривога.	

## Габаритні розміри

### Задавальний пристрій

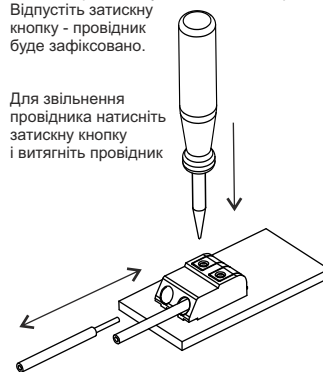


### Пристрій контактний



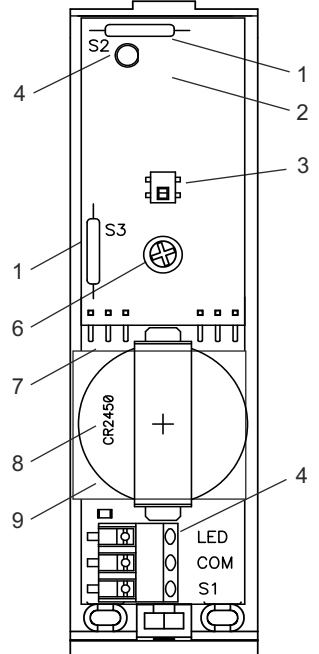
### Самозатискна клемна колодка

Викрутку з тонким жалом або кульковою ручкою обережно натисніть і утримуйте затискну кнопку на клемнику. Вставте провідник у відповідний отвір клемника. Відпустіть затискну кнопку - провідник буде зафіксовано.



Для звільнення провідника натисніть затискну кнопку і витягніть провідник

## Вигляд пристрою зі знятою передньою кришкою



- 1 - Вбудовані геркони;
- 2 - Верхня плата пристрою;
- 3 - Тампер, що спрацьовує під час проникнення у сповісвач;
- 4 - Клемна колодка для підключення зовнішньої індикації та зовнішнього сенсору
- 5 - Індикатор режимів роботи (світлодіод);
- 6 - Саморіз кріплення плат до нижньої кришки
- 7 - Нижня плата пристрою;
- 8 - Елемент живлення у тримачі;
- 9 - Ізолююча прокладка

## Встановлення сповіщувача

1. Відкрийте пристрій, видаліть саморіз і зніміть кришку.
2. Виберіть задню стінку для встановлення - з липкою стрічкою, чи для жорсткого кріплення. В другому випадку розмітьте, просвердліть отвори, встановіть дюбелі та закріпіть задню стінку пристрою за допомогою саморізів.



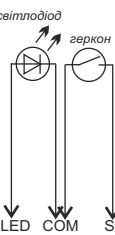
3. Встановіть у задню стінку плату пристрою, закрутіть саморіз кріплення плати.

**Увага!!!** Використовуйте лише один контактний пристрій (геркон) одночасно - норма двох одразу вказує на (тривогу) саботаж.

4. Використання контактної пристрою (геркону):



- а) внутрішній геркон - встановіть та закріпіть шурупами контактний пристрій (магніт) на мінімальній відстані від сповіщувача. Місця встановлення дивіться в розділі "Вигляд пристрою"
- б) зовнішній геркон - під'єднайте контактний пристрій до відповідних контактів сповіщувача



5. Встановіть індикатор (світлодіод) та під'єднайте його до відповідних контактів сповіщувача.
6. Видаліть ізолюючу прокладку (діелектричну плівку) з під батареї.
7. Надіньте кришку і закріпіть її саморізом.

## Реєстрація сповіщувача

1. На ППК увійдіть до режиму реєстрації нового сповіщувача (ця процедура визначається ППК).
2. Видаліть ізолюючу прокладку (діелектричну плівку) з під батареї. При цьому відбудеться індикація увімкнення - по 0,5 с з інтервалом 0,2 с по черзі засвічуються "Червоний" і "Зелений" світлодіоди, і сповіщувач на 30 с переходить до режиму реєстрації.
3. Якщо сповіщувач вже було зареєстровано, то після індикації радіообміну на 1 с засвічується зеленим підтвердження реєстрації та через 1 с відображається стан елемента живлення та радіозв'язку.
4. Якщо сповіщувач не було зареєстровано в ППК, то три коротких зелені спалахи проінформують про успішну первинну реєстрацію.
5. При невдалій реєстрації після 10 послідовних реєстрацій (короткі червоні спалахи) на 1 с засвічується "Червоний" світлодіод. Для повторної реєстрації необхідно витягти батарею з тримача, зробити спрацювання тампера і вставити батарею в тримач.
6. Через 1 с після індикації реєстрації на 0,5 с світлодіодом відображається стан елемента живлення:  
"Зелений" - "у нормі";  
"Жовтий" - "рекомендована заміна";  
"Червоний" - "розряджений", а через 0,2 с після цього на 0,5 с світлодіодом відображається якість радіозв'язку:  
"Зелений" - хороший зв'язок;  
"Жовтий" - задовільний зв'язок;  
"Червоний" - поганий зв'язок.
7. Після успішної реєстрації сповіщувач переходить до чергового режиму.

## Реєстрація сповіщувача

1. На ППК увійдіть до режиму реєстрації нового сповіщувача (ця процедура визначається ППК).
2. Видаліть ізолюючу прокладку (діелектричну плівку) з під батареї. При цьому відбудеться індикація увімкнення - по 0,5 с з інтервалом 0,2 с по черзі засвічуються "Червоний" і "Зелений" світлодіоди, і сповіщувач на 30 с переходить до режиму реєстрації.
3. Якщо сповіщувач вже було зареєстровано, то після індикації радіообміну на 1 с засвічується зеленим підтвердження реєстрації та через 1 с відображається стан елемента живлення та радіозв'язку.
4. Якщо сповіщувач не було зареєстровано в ППК, то три коротких зелені спалахи проінформують про успішну первинну реєстрацію.
5. При невдалій реєстрації після 10 послідовних реєстрацій (короткі червоні спалахи) на 1 с засвічується "Червоний" світлодіод. Для повторної реєстрації необхідно витягти батарею з тримача, зробити спрацювання тампера і вставити батарею в тримач.
6. Через 1 с після індикації реєстрації на 0,5 с світлодіодом відображається стан елемента живлення:  
"Зелений" - "у нормі";  
"Жовтий" - "рекомендована заміна";  
"Червоний" - "розряджений", а через 0,2 с після цього на 0,5 с світлодіодом відображається якість радіозв'язку:  
"Зелений" - хороший зв'язок;  
"Жовтий" - задовільний зв'язок;  
"Червоний" - поганий зв'язок.
7. Після успішної реєстрації сповіщувач переходить до чергового режиму.

## Налаштування сповіщувача

### 1. Перевірка сповіщувача

Для перевірки рекомендується зачинити вікно (двері) - має відбутися обмін із ППК (короткочасно засвічуються "Червоний" і "Зелений" світлодіоди), зачекати декілька секунд і знову відчинити його - має відбутися обмін із ППК.

### 2. Контроль спрацювання тампера

При знятті/встановленні кришки з/на сповіщувач відбувається обмін з радіорозширювачем ППК.

### Під час передачі тестових сигналів відображення не виконується

## Налаштування сповіщувача

### 1. Перевірка сповіщувача

Для перевірки рекомендується зачинити вікно (двері) - має відбутися обмін із ППК (короткочасно засвічуються "Червоний" і "Зелений" світлодіоди), зачекати декілька секунд і знову відчинити його - має відбутися обмін із ППК.

### 2. Контроль спрацювання тампера

При знятті/встановленні кришки з/на сповіщувач відбувається обмін з радіорозширювачем ППК.

### Під час передачі тестових сигналів відображення не виконується

## Гарантійні зобов'язання

Виробник гарантує відповідність сповіщувачів **КС131РС** технічним умовам ТУ У 31.6-14357131-021: 2010 за умови дотримання правил зберігання, транспортування та експлуатування, що встановлені вимогами ТУ. Гарантійний строк експлуатування - 18 місяців від дня продажу торгівельною організацією. У гарантійний строк експлуатування не входить час зберігання на складі виробника та знаходження в дорозі протягом 6 місяців. Гарантійний строк зберігання - 6 місяців від дня приймання ВТК.

Адреса для висування претензій щодо якості:  
"Integrated Technical Vision Ltd."  
03035, Україна, м. Київ,  
вул. Василя Липківського, 1  
Тел: +38 (044) 248-65-88

## Свідоцтво щодо приймання

Сповіщувач охоронний точковий магнітоконтактний радіоканальний **КС131РС**, заводський номер \_\_\_\_\_

відповідає вимогам ТУ У 31.6-14357131-021: 2010 та визнаний придатним до експлуатування.

Дата виготовлення \_\_\_\_\_

М.П. \_\_\_\_\_

(підписи осіб, відповідальних за приймання)

Дата продажу \_\_\_\_\_

(позначка про продаж)

## Встановлення сповіщувача

1. Відкрийте пристрій, видаліть саморіз і зніміть кришку.
2. Виберіть задню стінку для встановлення - з липкою стрічкою, чи для жорсткого кріплення. В другому випадку розмітьте, просвердліть отвори, встановіть дюбелі та закріпіть задню стінку пристрою за допомогою саморізів.



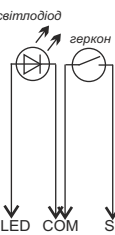
3. Встановіть у задню стінку плату пристрою, закрутіть саморіз кріплення плати.

**Увага!!!** Використовуйте лише один контактний пристрій (геркон) одночасно - норма двох одразу вказує на (тривогу) саботаж.

4. Використання контактної пристрою (геркону):



- а) внутрішній геркон - встановіть та закріпіть шурупами контактний пристрій (магніт) на мінімальній відстані від сповіщувача. Місця встановлення дивіться в розділі "Вигляд пристрою"
- б) зовнішній геркон - під'єднайте контактний пристрій до відповідних контактів сповіщувача



5. Встановіть індикатор (світлодіод) та під'єднайте його до відповідних контактів сповіщувача.
6. Видаліть ізолюючу прокладку (діелектричну плівку) з під батареї.
7. Надіньте кришку і закріпіть її саморізом.

## Гарантійні зобов'язання

Виробник гарантує відповідність сповіщувачів **КС131РС** технічним умовам ТУ У 31.6-14357131-021: 2010 за умови дотримання правил зберігання, транспортування та експлуатування, що встановлені вимогами ТУ. Гарантійний строк експлуатування - 18 місяців від дня продажу торгівельною організацією. У гарантійний строк експлуатування не входить час зберігання на складі виробника та знаходження в дорозі протягом 6 місяців. Гарантійний строк зберігання - 6 місяців від дня приймання ВТК.

Адреса для висування претензій щодо якості:  
"Integrated Technical Vision Ltd."  
03035, Україна, м. Київ,  
вул. Василя Липківського, 1  
Тел: +38 (044) 248-65-88

## Свідоцтво щодо приймання

Сповіщувач охоронний точковий магнітоконтактний радіоканальний **КС131РС**, заводський номер \_\_\_\_\_

відповідає вимогам ТУ У 31.6-14357131-021: 2010 та визнаний придатним до експлуатування.

Дата виготовлення \_\_\_\_\_

М.П. \_\_\_\_\_

(підписи осіб, відповідальних за приймання)

Дата продажу \_\_\_\_\_

(позначка про продаж)